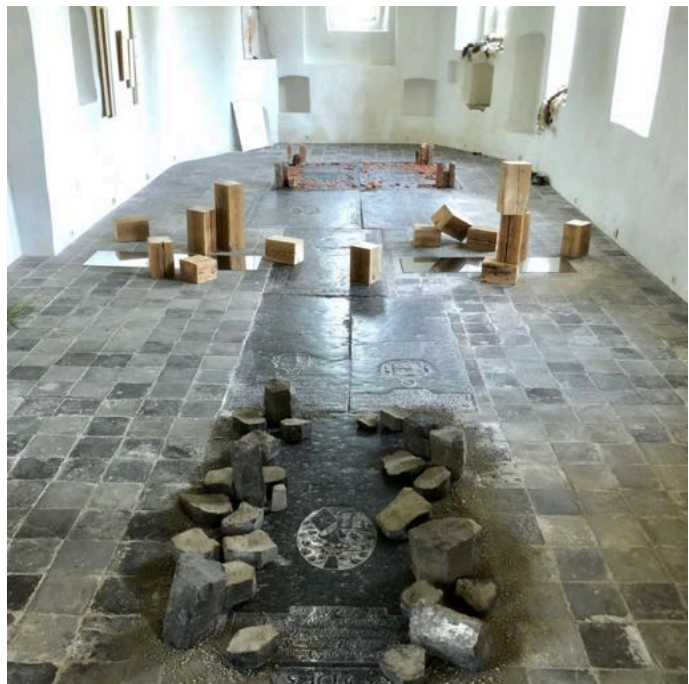


GINNUM

Bij binnenkomst tijdens ons eerste oriënterend bezoek aan het kerkje werden wij direct overweldigd door de lege ruimte, door het licht en door de stilte ondanks het traag tikkende uurwerk. Aan andere mensen merkten wij het later ook: bij binnenkomst staan veel mensen even stil. Een magische of misschien wel goddelijke ervaring, de kracht van de plek, het gebouw en de voelbare historie.

De terp is vanouds een plek van versterking om zich te wapenen tegen het water, al sinds zo'n 4000 jaar direct verbonden met de omgeving. Het is een plek met een trots gebouw, een plek en gebouw waar in ieder tijdsgewricht op eigen wijze spiritualiteit uiting kon en nog kan krijgen. Het kerkje staat al acht eeuwen stoer overeind en is gebouwd met tufsteen, kloostermoppen, dikke balken en wit gepleisterde wanden. In de vloer liggen negen zwart marmere grafstenen als een looppad midden in de kerk.

Gertrud Dentjens (GD) en Hein van Delft (HVD) hebben gebrainstormd over dit gegeven, hebben ideeën gevormd. Via associaties van specifieke kenmerken zoals ze die aantreffen in het kerkje van Ginum willen zij bijdragen aan het wezen van de plek in de context van deze tijd. Gertrud is gefascineerd door materialen die sporen dragen uit het verleden en die een nieuw leven en betekenis krijgen. Bij haar staat hier vooral het gebouw, de constructie, het licht en de stilte centraal. Hein werkt met materialen die afkomstig zijn uit het Friese landschap. Zijn thema is cultuur en natuur en een hernieuwde omgang met de aarde.



DRAGEN (GD)

Wanneer je het kerkje binnenkomt vallen direct grote stukken balk op. Ze liggen midden in de ruimte en hebben eenzelfde dikte als de eeuwenoude balken aan het blauwgroen gekleurde plafond boven de verder hoge witte muren. Tussen de schots en scheef liggende en gestapelde stukken balk liggen twee grote spiegelplaten. Hierdoor worden de balken van het plafond direct op de vloer zichtbaar gemaakt. Al direct na het neerleggen van de spiegels dwarrelde poeder van houtwormen afkomstig van de balk recht erboven op het spiegelende vlak. Deze onverwachte toevoeging versterkte het beoogde beeld van het bewustmaken van de dragende constructie en het behoud ervan. Zowel de stoerheid van het gebouw als de kwetsbaarheid van de constructie is zichtbaar gemaakt.



LICHTSPOREN (GD)

Opvallend in het kerkje van Ginnum is het licht dat al eeuwenlang via de grote ramen naar binnen valt. De schakeringen van licht en schaduw laten sporen achter op het interieur van de kerk. Links in de wit gestucte muur bevindt zich een grote, ondiepe nis. Daar staan nu oude verkleurde planken en stukken kerkbank die van het verdwenen kerkinterieur hadden kunnen zijn. Ervoor zijn twee losse glasplaten geplaatst. Vooraan ligt lang vers gras van de terp. Het glas vangt van het licht van buiten dat zich mengt met de kleuren van het meubilair en reflecteert het licht en het spiegelbeeld van de vensters vervolgens in de ruimte. Het buiten wordt binnen en het binnen wordt buiten.



VERBORGEN (GD)

In de kerk is bij de restauratie in de jaren '70 een muurschildering met het Maltezer Kruis en een Turkse Knoop tevoorschijn gekomen. Beide symbolen hebben een verbinding met God: de Turkse knoop staat voor oneindigheid en het Maltezer kruis wordt als sinds de tijd van de kruisridders 1000 jaar geleden, gebruikt.

Bij de muurschildering lijkt stucwerk uit de wand gekapt te zijn. Dit stucwerk is nu met gruis en al onder tegen de muur geplaatst en krijgt weer een plek in de ruimte. Deze sculptuur verbindt zich met de geschiedenis van de kerk via de muurschildering die een paar eeuwen achter een herenbank verstopt heeft gezeten.



STILTE (GD)

De overweldigende de stilte, dit ondanks of misschien wel dankzij het trage tikken van het oudst bekende uurwerk van de Friese Kerken, nodigde uit om deze stilte te vangen en te verbeelden.

Aan de grote witte muur, tegenover de vensters waar het licht binnenkomt hangt werk dat is gemaakt met vijf in zachte kleur beschilderde panelen die afkomstig zijn uit een historisch pand. Deze oude panelen hebben zichtbaar een leven achter de rug. Nu zijn rechte lijnen toegevoegd met verf en tape, ook in een zachte kleur. De panelen vormen een eenheid met een direct naastgelegen lege nis in de muur. Ze gaan op in het zachte wit van de grote muur en vangen de verstilling in al zijn eenvoud op.



EEUWIG DOOD (HVD)

Vlakbij de ingang van het kerkje aan de zijde van de toren ligt de eerste van een serie imponerend zwart marmere grafstenen, steen dat van ver gehaald is. In deze steen zijn namen, functies en wapens gebeiteld: een hardstenen pretentie. Hier ligt een welgestelde die de tijd wilde overleven op de veiligste plek, symbolisch bovenop de terp en zelfs in de kerk. Naast deze steen staat een traditionele zwart geverfde en grote doodsbaar rechtop tegen de muur. Nu wordt het graf begeleid door basaltstenen, steen dat ook van ver gehaald is. Een deel van de basaltstenen is bedekt met ingedroogde klei, de klei van de streek, de klei van het wad. Om te overleven werden vroeger in de strijd tegen het water terpen gebouwd. Nu beschermen we ons met basaltsteen dat ook van ver gehaald wordt. Grote hoeveelheden basalt leggen we tegen dijken en heel veel basalt wordt gestort langs de vele kilometers watergangen in de omgeving. Dit is het beeld van de mens, voor eeuwig hard, statisch en onwrikbaar.

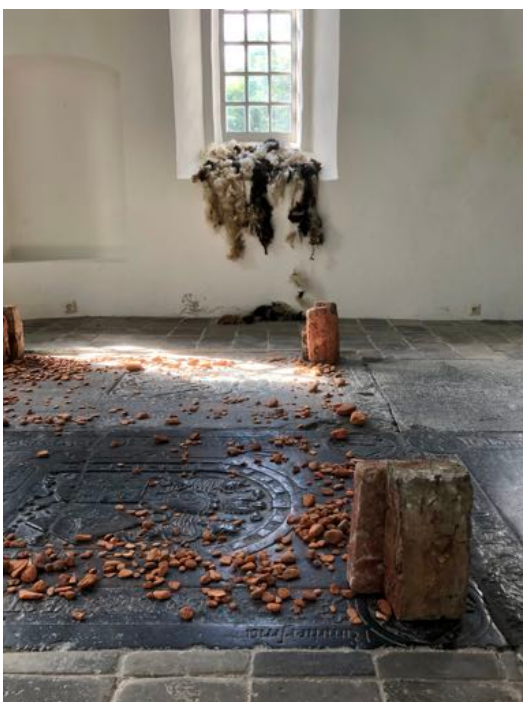


EEUWIG LEVEN (HVD)

Aan de oostzijde van het kerkje, daar waar ooit een altaar stond liggen twee grafstenen naast elkaar. De stenen worden omringd door de ca 800 jaar oude muurschildering met o.a. de Turkse Knoop, het symbool van de oneindigheid. Ook ligt er zachte Friese schapenwol, vers en met nog een sterke schapengeur. De wol is neergelegd op de naar binnen aflopende vensterbanken onder twee gotische vensters en brengt zo het wijde landschap binnen.

Op de hoeken van beide graven zijn kloostermoppen in wisselend formaat rechtop gezet: dezelfde Friese enorme bakstenen als waarmee deze kerk ooit gebouwd is. Op de het marmer tussen deze kloostermoppen zijn en paar honderd rode steentjes gestrooid. Dit zijn overblijfselen van puin van kloostermoppen en bakstenen, dat ooit ter verdediging langs de oever van de Zuiderzee is gestort en dat op diverse plekken verzameld is. De natuur neemt de gebakken klei weer in bezit. Door schuring van het water zijn de kenmerkende afgeronde grindvormen ontstaan.

De installatie refereert aan vergankelijkheid, aan de eeuwige wederkeer, aan een symbiose van mens en natuur, aan het eeuwige leven.



GODS WATER (HVD)

Onderin een nis in de dikke zuidmuur van de kerk, de zgn. piscina, ligt een 13e eeuwse roze zandsteen. Deze steen helt achter wat af naar een gaatje in de muur. Lang geleden liet men het overschot van wijwater, heilig water dat niet verkwest mocht worden, door het gaatje weglopen. Van dit gebruik komt de uitdrukking 'Gods water over Gods akker laten lopen', ofwel de zaken op hun beloop laten.

In deze nis staat nu een laboratorioschaaltje dat is gevuld met water. Onderin het schaalje ligt een plak gedroogde klei met de kenmerkende krimpssporen. Gedurende de twee weken van de installatie verandert de droge klei geleidelijk weer terug in de blauwe klei zoals die aangetroffen wordt in de ondergrond van Friesland of onder waterniveau op het Wad.

Het beeld wijst op de versneld stijgende zeespiegel waarbij uiteindelijk ook de terpen geen weerstand meer zullen kunnen bieden.

